

## AVERTISSEMENT

### Conditions d'utilisation.

En téléchargeant ce guide, vous avez acquis une licence d'utilisation dans les conditions et avec les réserves indiquées ci-après et non un quelconque droit de propriété sur les illustrations ou les textes qui y sont présentés.

1/ Il est interdit de le commercialiser sous une forme quelconque (papier, internet, cédérom ou autre), ou pour quelque promotion que ce soit.

2/ Si l'utilisateur peut imprimer ces pages pour son besoin personnel, voire les copier sur son ordinateur portable, il ne peut en aucun cas utiliser le contenu, même transformé, photo, texte, carte, itinéraire ou autre pour quelque usage que ce soit, commercial ou autre, sans accord écrit assujéti à un devis. Valéry d'Amboise reste propriétaire à part entière de la totalité de ces guides.

**Utilisation :** Pour utiliser ce guide d'une façon optimale, il est recommandé de brancher le son et internet. Tous les liens proposés, sélectionnés avec soin, apportent un complément d'information aux articles de ce guide. Certains sites, préférés à d'autres (officiels) pour leur qualité, sont privés et susceptibles de fermer ou de changer d'adresse. L'auteur ne saurait être tenu pour responsable d'un lien inopérant ou de l'abondance des publicités qui financent ces sites. Par contre, ce guide est constamment remis à jour et le lecteur est encouragé à visiter régulièrement le site

## OBSERVATIONS

**POPULATION :** Par ailleurs, certaines différences peuvent exister entre les indications données dans ce guide et celles apportées par les sites proposés. Par exemple :

– les populations indiquées sont celles dites «sans doubles comptes» (les communes ont tendance à inclure, par exemple les pensionnaires des maisons de retraite ou les résidents secondaires, considérés par l'INSEE comme des «doubles compte» déjà décomptés dans leur commune principale)

– les superficies incluent les zones dites «non cadastrables»

– le nom des habitants d'une commune a, en général, été constitué par les historiens locaux à partir du nom ancien du village. En fait, dans la plupart des cas, il a été établi au hasard, sans directives précises des autorités, par les intéressés eux-mêmes. Il existe donc des variantes importantes et surtout, des doublons qui peuvent provoquer bien des erreurs. Par exemple, tous les habitants des communes «Saint-Etienne» sont des Stéphanois. Il est indispensable de préciser «Stéphanois de Corrèze», ou «Stéphanois de Corbières».

Les fusions de communes ont également posé des problèmes et un segment de chaque nom est, en général, utilisé dans le nom final. Mais le plus souvent, les noms anciens subsistent. Par exemple, la logique veut que les habitants de Barlin-Coudier soit les «Bardiérois» ; dans la pratique, les noms «Barlinois» et «Coudiérois» subsistent.

### ILLUSTRATIONS

Au niveau illustrations, ce n'est pas systématiquement le point principal (vu et archi-vu) qui a été mis à l'honneur (la tour Eiffel pour Paris ?). Pas question pour l'auteur unique (Valéry d'Amboise) des photographies de proposer à chaque fois un catalogue des centres les plus significatifs du village, mais parfois un lieu moins connu. Même chose au niveau des dessins (en partie exclusifs, dû au dessinateur TICO).

A remarquer que la faune et la flore ne sont là qu'à titre indicatif et surtout pas exhaustif. Des ouvrages spécialisés proposent localement un grand choix établi par des érudits en la matière.

### PHOTOS PRIVÉES

Toutes les photographies ont été réalisées exclusivement par Valéry d'Amboise et montrent soit des lieux publics, soit des endroits privés, avec l'autorisation des propriétaires du moment.

Il est évident que ces photos (qui sont aussi un hommage aux responsables de telle ou telle restauration réussie, par exemple) aident puissamment à la promotion d'un site. Elles sont présentées gratuitement, sans aucun appui financier publicitaire de la part des intéressés.

Toutefois, si, pour des raisons qui vous appartiennent, vous ne désirez plus voir votre propriété (ou vous-même) illustrer ce guide, la loi vous autorise à demander la suppression de cette illustration. Il suffira d'un simple courriel argumenté avec preuves à l'appui adressé à :

[valerydamboise@wanadoo.fr](mailto:valerydamboise@wanadoo.fr)

Inscrire dans «sujet» les mots, obligatoires : [guide «untel» suppression] pour éviter que les courriels ne soient éliminés par le logiciel anti-spam. Les preuves de propriété sont nécessaires afin d'empêcher, par exemple un concurrent, de faire disparaître une promotion gratuite qui le gêne.

## COTATIONS



Les cotations (1 à 4 cœurs) sont une interpolation établie par l'auteur notamment à partir de l'ensemble des guides touristiques existants, de façon à éviter tout parti pris personnel. En effet, malgré une très grande expérience, les précautions prises et les nombreuses visites effectuées sur vingt cinq années, les influences extérieures sont nombreuses : un site sous le soleil peut présenter un intérêt qu'un autre (pourtant plus riche), sous un temps gris, n'offrira pas, de même, un accueil charmant, un hôte brillant, de grand talent, peuvent fausser le jugement.

Précisons encore le flou à propos de la cotation d'un village sans grand intérêt, donc dépourvu de ♥ mais possédant une curiosité exceptionnelle.

En outre, un ♥ dans tel ou tel département n'a de valeur relative que par rapport aux autres sites de ce même département. Peut-être n'aurait-il que deux ou trois cœurs dans une autre région.

## RUBRIQUES



**Histoire.**



**Patrimoine.**



**Culture et artisanat.**



**Fêtes et animations.**



**Nature.**



**Sports et loisirs.**



**Itinéraires,**



**Hébergement. Gastronomie.**



**Personnages.**

Les rubriques proposées (qui ne le sont pas systématiquement dans chaque village, évidemment) sous-entendent de perpétuelles modifications, y compris pour l'histoire, qui peut, elle aussi, évoluer (grand événement récent par exemple).

Le patrimoine peut s'enrichir (restauration ou découverte récente) ; comme toutes les autres rubriques. Des activités peuvent aussi disparaître. Tel club de sport local n'accepte peut-être pas d'invité.

L'auteur ne peut être tenu pour responsable de tel ou tel manquement !

## ITINÉRAIRES

Les propositions de visite, sous forme de cartes, sont évidemment indicatives, voire subjectives ; elles seront peut-être trop courtes pour certains amateurs particulièrement rapides ; ou, au contraire, trop chargées pour d'autres, plus posés. Chacun est invité à surveiller l'heure durant ces promenades, de façon à équilibrer au mieux sa journée en éliminant, au besoin, la visite de tel ou tel site.

Qu'il soit clair que pour des raisons géographiques, certains itinéraires proposés sont plus chargés que d'autres !

## REMARQUES

Pour toute indication, observation, critique ou autre, concernant le guide, chacun est cordialement invité à écrire à l'auteur :

[valerydamboise@wanadoo.fr](mailto:valerydamboise@wanadoo.fr)

Bien inscrire dans le sujet les mots, obligatoires : [guide «untel» observations] pour éviter que les courriels ne soient éliminés par le logiciel anti-spam.

Si Valéry d'Amboise ne pourra sans doute pas répondre individuellement (ce qu'il fera dans la mesure du possible en tout cas), toutes ces notes seront étudiées et répertoriées avec soin.

Bonne balade !

**ZEHNACKER** 67310

alt. 240 m (E5 s/carte), commune (au 9<sup>e</sup> s., *Zehenacaren* ; de *zehn* = 10 et *acker* = champ). Arr. de Saverne, canton de Marmoutier. 170 hab., les Zehnackerois (oises) ; sup. 218 ha. Maisons à colombage. Eglise composite mixte de 1852 (réemploi roman).

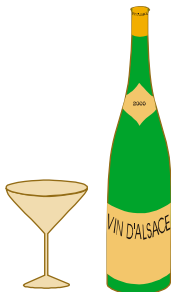
**ZEINHEIM** 67310

alt. 220 m (E5 s/carte), commune (de Zino, nom d'homme et *heim* = village). Arr. de Saverne, canton de Marmoutier. 151 hab., les Zeinheimois (oises) ; sup. 246 ha. Maisons à colombage. Eglise de 1844.

**ZELL**, quartier séparé de Nothalten (67). Fontaine de 1571.

**ZELLWILLER** 67140

alt. 170 m (voir G5 s/carte de l'arr.), commune, (de *cella* ou *zell* = monastère et *villare* = ferme). Arr. de Sélestat-Erstein, canton d'Obernai. 723 habitants, les Zellwillerois (oises) ; sup. 879 ha. Eglise des 18<sup>e</sup> et 19<sup>e</sup>. Fête du village (mi-juill.). Messti (mi-oct.). Pittoresque route du Vin. Vins AOC «Alsace».



**ZELSHEIM**, hameau rattaché à la commune de Friesenheim (67). Chapelle du 19<sup>e</sup> siècle.

*ZINSWILLER*, calvaire

**ZINSWILLER** 67110

alt. 260 m (B6 s/carte), commune séparée de Oberbronn, au cœur des basses Vosges, dans la vallée de la Zinsel-du-Nord et du Lauterbach (de Zino, nom d'homme et *villare* = ferme). Arr. de Haguenau, canton de Niederbronn-les-Bains. 754 hab., les Zinswillerois (oises) ; sup. 2829 ha (avec Oberbronn). Eglise. Kermesse (mi-août).

**ZITTERSHEIM** 67290

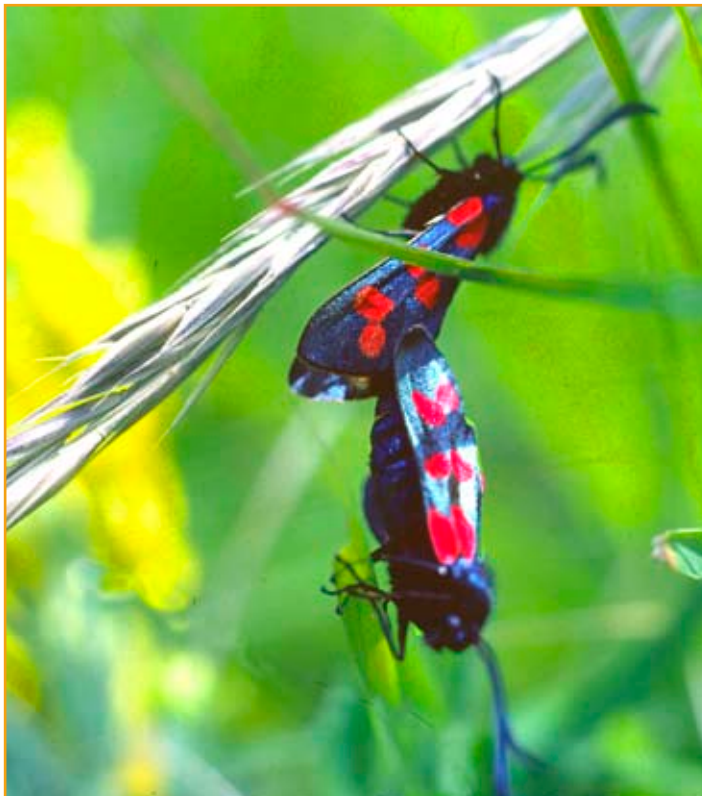
alt. 260 m (voir B4 s/carte de l'arr.), commune, (de Zito ? nom d'homme et *heim* = village). Arr. de Saverne, canton de la Petite-Pierre. 205 hab., les Zittersheimois (oises) ; sup. 792 ha. Village montagnard. Temple de 1893. Artisanat du cuir (visites). Fête du Sanglier (18 octobre). Fête communale (oct.). Belle forêt de la Petite-Pierre. Sources de la Moder. Parc naturel régional des Vosges-du-Nord.

**ZËBERSDORF** 67270

alt. 220 m (voir C5 sur la carte de l'arr.), commune, (de Subar ? nom d'homme et *dorf* = village). Arr. de Strasbourg-Campagne, canton de Hochfelden. 168 hab., les Zœbersdorfois (oises) ; sup. 185 ha. Maisons à colombage (dont une de 1566). Eglise luthérienne du 20<sup>e</sup> s.

**ZORN** (la)

rivière de Lorraine et d'Alsace née des Zorn Blanche (forêt domaniale de Dabo) en Moselle et Jaune (forêt domaniale d'Abreschwiller) en Moselle également, qui se rejoignent à l'ouest de Dabo (57). La Zorn traverse la forêt domaniale de Saverne ; elle est canalisée au SO de Lutzelbourg (57) jusqu'à Saverne, reçoit le Waldbach,



la Zinsel-du-Sud (r.g.). Longée par le canal de la Marne-au-Rhin de Saverne à l'ouest de Brumath, elle arrose Lutzelbourg (57), Saverne, Dettwiller; Brumath avant de rejoindre la Moder au S.E. de Rohrwiler. Environ 80 km.

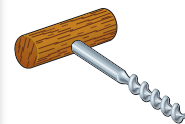
**ZUTZENDORF**

village associé à Obermodern pour former la commune de Modern, devenue Obermodern-

Zutzendorf). Maisons Schini (du nom d'une célèbre famille de charpentiers originaire de la commune) dont une avec croix de colombage et balcon double en pignon. Musée historique. Bois de Zutzendorf.

**ZWIBELKÜECHE**

(zwibel = oignon et kueche = cuisine), tarte à l'oignon garnie de lardons et de béchamel qui doit être servie brûlante.

**ZWICKER**

vin d'Alsace, léger et sans prétention, issu du chasselas et d'un cépage noble obligatoire en proportion variable.

en proportion variable.

Ci-dessus, ZYGÈNES

**ZYGÈNE**

du grec *dzugaina*, requin. *Zygaena* ; famille des zygénidés ; insecte à fortes antennes qui vole de mai à août selon les espèces. Ce papillon aux couleurs vives, métallisées, est immangeable pour les habitués prédateurs des insectes ; il secrète, en effet, un liquide à base d'acide cyanhydrique à odeur forte et très toxique ; c'est l'un des plus violents poisons de la respiration cellulaire.

La *zygène filipendule* (*Zygaena filipendula*) est la plus connue avec ses 6 points rouge vif sur chaque aile ; elle est courante jusqu'à 2000 m d'altitude.

La *zygène du lotier* (*Zygaena exulans*) présente des teintes plus pâles et fréquente les zones montagneuses jusqu'à 3000 m d'altitude.

Les communes figurent sur la carte du chef-lieu d'arrondissement (cotes entre parenthèses ; ex. : voir P5)